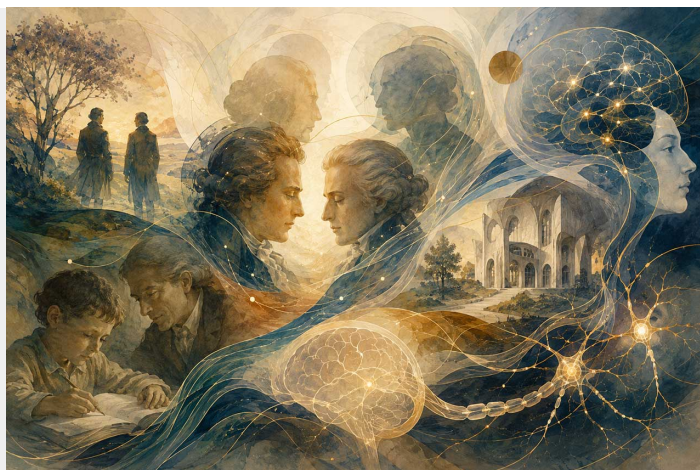


LA ARQUITECTURA INVISIBLE DE LA EMPATÍA: UNA HISTORIA, RESONANCIA Y NEUROCIENCIA DEL ENCUENTRO HUMANO

Posted on 4 julio, 2026 by Abraham J. Cisneros Mejorado



Category: [Ciencia](#)



Hay encuentros humanos que no solo cambian a las personas involucradas, sino que alteran el curso de las ideas. Son encuentros donde la sensibilidad de uno despierta la potencia del otro, donde la mirada ajena funciona como un espejo que devuelve claridad, impulso, dirección. A eso solemos llamarlo empatía, pero la palabra se queda corta. Lo que ocurre en esos momentos es una forma de resonancia profunda, una sintonía que no se limita a comprender al otro, sino que lo restituye. Johann Wolfgang von Goethe lo vivió con Friedrich Schiller de un modo tan nítido que pudo escribirle, el 23 de agosto de 1794, una frase que todavía hoy parece vibrar: "Sie haben mich wieder zu mir selbst zurückgeführt." - "Usted me ha devuelto a mí mismo."

Esa línea, tan breve, contiene una verdad que la ciencia contemporánea empieza a nombrar, que a veces necesitamos del otro para volver a ser nosotros. Goethe llevaba años arrastrando un cansancio creativo que lo alejaba de Fausto, de su impulso vital, de su propia voz. En ese estado de

división interior, Goethe había escrito en Fausto una de las líneas más célebres de la literatura alemana: "Zwei Seelen wohnen, ach! in meiner Brust." - "Dos almas, ¡ay!, habitan en mi pecho." Esa frase no era solo un recurso dramático, era un autorretrato emocional. Goethe estaba escindido, dividido entre su impulso creativo y su agotamiento, entre su deseo de comprender el mundo y la sensación de estar perdiendo el hilo interior que lo guiaba.

La llegada de Friedrich Schiller a su vida no fue un accidente, sino un acontecimiento. Schiller no lo empujó, no lo corrigió, no lo instruyó. Simplemente lo sintonizó. Lo escuchó con una atención tan fina que Goethe sintió que alguien veía su interior sin distorsión. Y en esa sintonía, Goethe volvió a escribir. La empatía creativa de Schiller actuó como una fuerza restauradora, como si hubiera reordenado en Goethe un patrón interno que había perdido coherencia. Goethe no solo recuperó el impulso para continuar Fausto: recuperó la unidad de sus "dos almas".

Esa forma de empatía - creativa, restauradora - reaparece en otras constelaciones históricas. Rudolf Steiner, un siglo después, encontró en Goethe no solo un poeta, sino un modo de mirar el mundo. Steiner no se limitó a estudiar sus textos; intentó ver la naturaleza como Goethe la veía, no como un mecanismo, sino como un organismo vivo, en transformación constante. Esa capacidad de "ver con los ojos del otro" es una forma elevada de empatía cognitiva. No es imitación, sino participación. No es análisis, sino presencia. De esa resonancia nació la fenomenología goetheana, y más tarde la antroposofía. Steiner no habría llegado a su arquitectura espiritual sin esa experiencia de entrar en la mirada de Goethe. Y como si quisiera materializar esa empatía en un objeto físico, construyó el Goetheanum, un edificio que no copia formas clásicas, sino que intenta encarnar un modo de percepción fluido, casi musical, donde las líneas parecen respirar.

Pero la empatía no solo opera entre pares intelectuales. A veces se manifiesta en la relación asimétrica entre un maestro y un alumno, entre un adulto y un niño. Otto Specht, un joven con dificultades de aprendizaje severas, fue para Rudolf Steiner una prueba viviente de que la empatía puede transformar destinos. Mientras otros lo consideraban incapaz, Steiner vio en él un potencial latente. Lo acompañó con una atención tan profunda que Specht floreció. No fue un milagro pedagógico o académico, sino un acto de percepción humana. Steiner supo ver lo que Specht podía llegar a ser antes de que él mismo lo supiera.

En estas tres relaciones —Goethe y Schiller, Goethe y Steiner, Steiner y Specht— aparece un hilo común: la empatía como fuerza creadora. No como emoción blanda, sino como arquitectura invisible que sostiene la construcción del pensamiento, del arte y del desarrollo humano. Y aquí es donde la neurociencia ofrece un contrapunto inesperado, casi poético diría yo. La empatía no es un sentimiento unitario, es una red bien distribuida en el cerebro que involucra la corteza prefrontal medial, la unión temporo-parietal, la ínsula anterior, el cíngulo anterior, la amígdala y los sistemas de neuronas espejo. Cada región aporta una dimensión distinta, la capacidad de imaginar la mente del otro, de sentir su emoción en el propio cuerpo, de adoptar su perspectiva, de reconocer su vulnerabilidad.

Pero hay algo más que me encantaría resaltar ahora mismo, la empatía depende también de la mielina, esa sustancia blanca que recubre los axones y permite que las señales viajen con velocidad

y precisión. La mielina no es un detalle técnico, yo creo que es la condición material de la sincronía. Sin mielina, las señales llegan tarde, se dispersan, pierden ritmo. Con mielina, el cerebro puede coordinar regiones distantes como si fueran instrumentos de una misma orquesta. Y la empatía, esa capacidad de resonar con otro ser humano, es, en parte, un acto de sincronización. Para sentir lo que el otro siente, para comprender lo que piensa, para anticipar lo que necesita, el cerebro debe alinear tiempos internos, ajustar ritmos, afinar conexiones. La mielina es, en gran medida, la infraestructura silenciosa que hace posible esa armonía.

En este punto surge una pregunta legítima: ¿por qué hablar de Johann Wolfgang von Goethe, Friedrich Schiller, Rudolf Steiner y Otto Specht, y no de figuras científicas clásicas como Santiago Ramón y Cajal, Charles Darwin o Marie Curie? La respuesta es sencilla: porque la empatía, como fenómeno humano, no se revela únicamente en los laboratorios ni en los tratados científicos. Se revela en las relaciones donde una conciencia toca a otra y la transforma. Los científicos nos enseñan cómo funciona el mundo; estas figuras nos muestran cómo funciona el encuentro humano. Goethe y Schiller encarnan la empatía creativa; Goethe y Steiner, la empatía cognitiva; Steiner y Specht, la empatía pedagógica. Son ejemplos donde la empatía no es un concepto, sino una fuerza viva que altera trayectorias, despierta vocaciones, repara fracturas internas. Y al observarlos, la neurociencia encuentra un espejo inesperado: lo que ellos vivieron como afinidad espiritual, hoy lo entendemos como un conjunto de circuitos, fibras y ritmos que permiten que una mente resuene con otra.

La empatía, entonces, no es solo un puente emocional. Es un fenómeno que une filosofía, historia, pedagogía y biología. Es la fuerza que permite que una idea pase de una mente a otra sin perder su calor. Es la corriente que reaviva una obra detenida, que inspira un sistema de pensamiento, que transforma una vida. Es, en última instancia, la arquitectura invisible que sostiene lo humano. Y quizá por eso, cuando uno lee la frase de Goethe —“Sie haben mich wieder zu mir selbst zurückgeführt”— siente que no habla solo de él y de Schiller, sino de todos nosotros. Porque todos, en algún momento, hemos necesitado que alguien nos devuelva a nosotros mismos. Y todos, en algún momento, hemos sido capaces de hacerlo por otro.

Nota aclaratoria al pie. Creo que conviene aclarar que las tres formas de empatía que aquí aparecen —la creativa, la cognitiva y la pedagógica— no pretenden ser categorías rígidas ni taxonomías científicas, sino herramientas conceptuales aquí para iluminar matices distintos de un mismo fenómeno humano. La psicología y la neurociencia describen estos procesos con otros nombres. Nombrarlas así no es un gesto literario gratuito, sino un modo de señalar que la empatía no es un bloque uniforme, sino un abanico de capacidades que se despliegan según el vínculo, el contexto y la necesidad. Llamarlas por su función —creativa, cognitiva, pedagógica— permite ver con claridad que, aunque sus mecanismos cerebrales se entrelazan, sus efectos en la vida humana son profundamente distintos. C²

Imagen de portada generada por ChatGPT, 2026.

